



Как поступить в НИУ ВШЭ в 2023 году?

Технология приемной кампании

ГОРОДА ПРИСУТСТВИЯ НИУ ВШЭ

● Санкт-Петербург

● Москва

● Нижний Новгород

● Пермь



92

образовательные программы,
включая очно-заочные



38

направлений
подготовки



≈10 000

преподавателей и исследователей



51 500

студентов и аспирантов



БОЛЕЕ 100 000

выпускников с 1994 года



БОЛЕЕ 130

студенческих организаций

ОБРАЗОВАТЕЛЬНАЯ ТРАЕКТОРИЯ

Студенты из разных городов присутствия НИУ ВШЭ (Москва, Санкт-Петербург, Нижний Новгород, Пермь) могут изучать курсы одновременно у одного или нескольких преподавателей – такие курсы называются **межкампусными**

Студенты могут посещать **общефакультетские и общеуниверситетские*** факультативы

Реализуются программы **внутриуниверситетской (межкампусной), российской и международной мобильности**

Учебный год делится на **четыре модуля** продолжительностью по 2–3 месяца, каждый модуль заканчивается сессией

Оценивание знаний осуществляется по **10-балльной шкале** (при занесении в диплом оценки переводятся в пятибалльную шкалу)

Гибкая система обучения позволяет:

- учиться на образовательной программе по утвержденному учебному плану
- дополнительно осваивать элементы другой образовательной программы
- выстраивать траекторию обучения в зависимости от потребностей студента



СТИПЕНДИИ И ОБЩЕЖИТИЯ

Центр стипендиальных и благотворительных программ предоставляет студентам возможность получить следующие виды стипендий:

- академические стипендии
- стипендии и гранты Президента и Правительства
- стипендии фондов и партнеров
- социальные стипендии
- именные стипендии



Чтобы узнать
о стипендиях в НИУ ВШЭ,
отсканируйте QR-код

Общежития получают студенты-первокурсники:

- поступившие на бюджетные места
- поступившие на места за счет средств НИУ ВШЭ
- зачисленные по программе «Социальный лифт»
- занявшие первые и призовые места во Всероссийской олимпиаде школьников и поступившие на полностью платные программы



Чтобы узнать
об общежитиях,
отсканируйте QR-код

Иным категориям иногородних первокурсников будет предложена помощь по поиску комфортного жилья в городе



Чтобы узнать
об альтернативном
размещении студентов,
отсканируйте QR-код

ВОЕННЫЙ УЧЕБНЫЙ ЦЕНТР

Сроки обучения по программам подготовки

- Для солдат – **1,5** года
- Для сержантов – **2** года
- Для офицеров – **3** года

Количество мест

Количество мест для обучения и численность набора студентов в Военный учебный центр ежегодно рассчитывается Министерством обороны РФ

Условия поступления

- Средний балл после весенней сессии
- ФИЗО: **минимум 3 балла из 5**
- Заявки на следующий учебный год **подаются в апреле**



ОСНОВНЫЕ НОРМАТИВНЫЕ ДОКУМЕНТЫ, РЕГЛАМЕНТИРУЮЩИЕ ПРИЕМ В НИУ ВШЭ

- **Правила приема** в федеральное государственное автономное образовательное учреждение высшего образования Национальный исследовательский университет «Высшая школа экономики» для поступающих на обучение по образовательным программам высшего образования – программам бакалавриата и программам специалитета
- Федеральный закон от 29.12.2012 г. №273 «**Об образовании в Российской Федерации**»
- **Порядок приема** на обучение по образовательным программам высшего образования – программам бакалавриата, программам специалитета, программам магистратуры (утвержден приказом Минобрнауки от 21.08.2020 г. №1076)
- **Перечень вступительных испытаний** при приеме на обучение по образовательным программам высшего образования – программам бакалавриата и программам специалитета (утвержден приказом Минобрнауки от 06.08.2021 г. №722)



СТРУКТУРА ПРИЕМА – 2023

Бюджетные места

Контрольные цифры приема: **3 849 мест**

Москва: **2 613 мест**

Санкт-Петербург: **586 мест**

Нижний Новгород: **425 мест**

Пермь: **225 мест**

Платные места

Количество платных мест: **5 420**

Москва: **3 890 мест**

Санкт-Петербург: **835 мест**

Нижний Новгород: **390 мест**

Пермь: **305 мест**

У 17 образовательных программ –
только платная форма обучения



СТРУКТУРА БЮДЖЕТНОГО ПРИЕМА – 2023



НОВЫЕ ОБРАЗОВАТЕЛЬНЫЕ ПРОГРАММЫ И ФОРМАТЫ ОБУЧЕНИЯ

«Мерцающие» программы (Москва):

- «Библеистика и история древнего Израиля»

- «Язык и литература Ирана»

- «Языки и литература Индии»

Очно-заочные программы:

- «Правовое сопровождение бизнеса» (Москва)

- «Программная инженерия» (Нижний Новгород)

- «Экономика и бизнес» (Нижний Новгород)

Онлайн-программы во всех кампусах:

- «Компьютерные науки и анализ данных» (Москва)

- «Экономический анализ» (Москва)

- «Дизайн» (Пермь)

Новая программа:

- «Компьютерные науки и технологии» (Нижний Новгород) по направлениям подготовки Прикладная математика и информатика, Программная инженерия, Бизнес-информатика



МИНИМАЛЬНОЕ КОЛИЧЕСТВО БАЛЛОВ В 2023 ГОДУ

Общеобразовательный предмет	Минимальное количество баллов ЕГЭ, установленное Рособрнадзором	Москва	Санкт-Петербург	Нижний Новгород	Пермь
Биология	39	60–70	–	–	–
География	40	60–65	–	–	–
Иностранный язык	30	60–75	55–60	55–60	50–60
Информатика	44	60–75	65–75	50–60	55
История	35	60–65	55–60	50–55	50
Литература	40	50–70	60	50–60	45–50
Математика	39	60–75	60–75	50–65	50
Обществознание	45	60–65	60	50–60	50
Русский язык	40	60–70	60	55–60	45–50
Физика	39	60–70	65	50	55
Химия	39	70	–	–	–



МИНИМАЛЬНОЕ КОЛИЧЕСТВО БАЛЛОВ

Общеобразовательный предмет	Минимальное количество баллов ЕГЭ, установленное Рособрнадзором	Минимальное количество баллов НИУ ВШЭ
«Экономический анализ» (онлайн)		
математика	39	60
обществознание/информатика и ИКТ	45/44	60
русский язык	40	60
иностраный язык	30	60
«Физика»		
физика	39	70
математика	39	70
русский язык	40	60
«Когнитивная нейробиология»		
биология	39	70
математика/химия	39/39	70
русский язык	40	60

Минимальное количество баллов, подтверждающее успешное прохождение вступительных испытаний, устанавливается вузом самостоятельно

Минимальное количество баллов по общеобразовательным предметам, установленное вузом, не может быть ниже количества баллов, установленного Рособрнадзором

Минимальное количество баллов не различается для приема на бюджетные и платные места



ЛЬГОТЫ ПОБЕДИТЕЛЯМ И ПРИЗЕРАМ ОЛИМПИАД ШКОЛЬНИКОВ

Поступление без вступительных испытаний можно использовать один раз на одну образовательную программу

Максимальный балл по предмету из состава вступительных испытаний можно использовать неоднократно на различных образовательных программах

Подтверждение льготы по олимпиаде результатами ЕГЭ или вступительных испытаний

Олимпиада

Требование

Заключительный этап
Всероссийской олимпиады школьников

Не установлено

Олимпиады из Перечня олимпиад школьников
(ежегодно утверждаются Приказом Минобрнауки РФ)

Не менее 75 баллов
по соответствующему предмету



ВСТУПИТЕЛЬНЫЕ ИСПЫТАНИЯ

Общеобразовательные

Кто может сдавать:

- абитуриенты с инвалидностью (в том числе дети-инвалиды)
- иностранные граждане
- поступающие с документом о среднем общем образовании иностранной организации
- дети военнослужащих и сотрудников, указанных в Указе Президента РФ (за исключением погибших (умерших), получивших увечье (ранение, травму, контузию или заболевание)

Профильные

Кто может сдавать:

- абитуриенты со средним профессиональным образованием
- абитуриенты с высшим образованием

Творческие

- «Журналистика» (Москва)
- «Мода» (Москва)
- «Дизайн» (все кампусы)
- «Актер» (Москва)
- «Кинопроизводство» (Москва)

Для остальных образовательных программ дополнительные вступительные испытания не предусмотрены

ИНДИВИДУАЛЬНЫЕ ДОСТИЖЕНИЯ

- Максимальная сумма за все достижения – 10 баллов
- Баллы добавляются к результатам вступительных испытаний
- Срок действия не менее 2 лет (медаль, ГТО, спортивные достижения – бессрочно, заключительный этап ВсОШ – 4 года)

НИУ ВШЭ учитывает в 2023 году:

медаль или аттестат с отличием – **3 балла**

добровольчество, ГТО, чемпионат «Абилимпикс», спортивные достижения – **до 10 баллов**

Выбирается одно из достижений в каждой категории

интеллектуальные состязания:

- заключительный этап ВсОШ независимо от предмета – **10 баллов** (если нет права поступления БВИ и 100 баллов)
- региональный этап ВсОШ – **от 3 до 10 баллов** в Москве и **6 баллов** в кампусах (если заключительный этап дает право поступления на программу БВИ)
- олимпиады из перечня РСОШ (если нет права поступления БВИ или 100 баллов) – **до 10 баллов**
- новые олимпиады ВШЭ – **до 8 баллов**
- мероприятия платформы «Россия – страна возможностей» – **2 балла**
- другие мероприятия (в зависимости от программы) – **до 10 баллов**



ИНДИВИДУАЛЬНЫЕ ДОСТИЖЕНИЯ – 2023

Добровольчество, ГТО, чемпионат «Абилимпикс», спортивные достижения

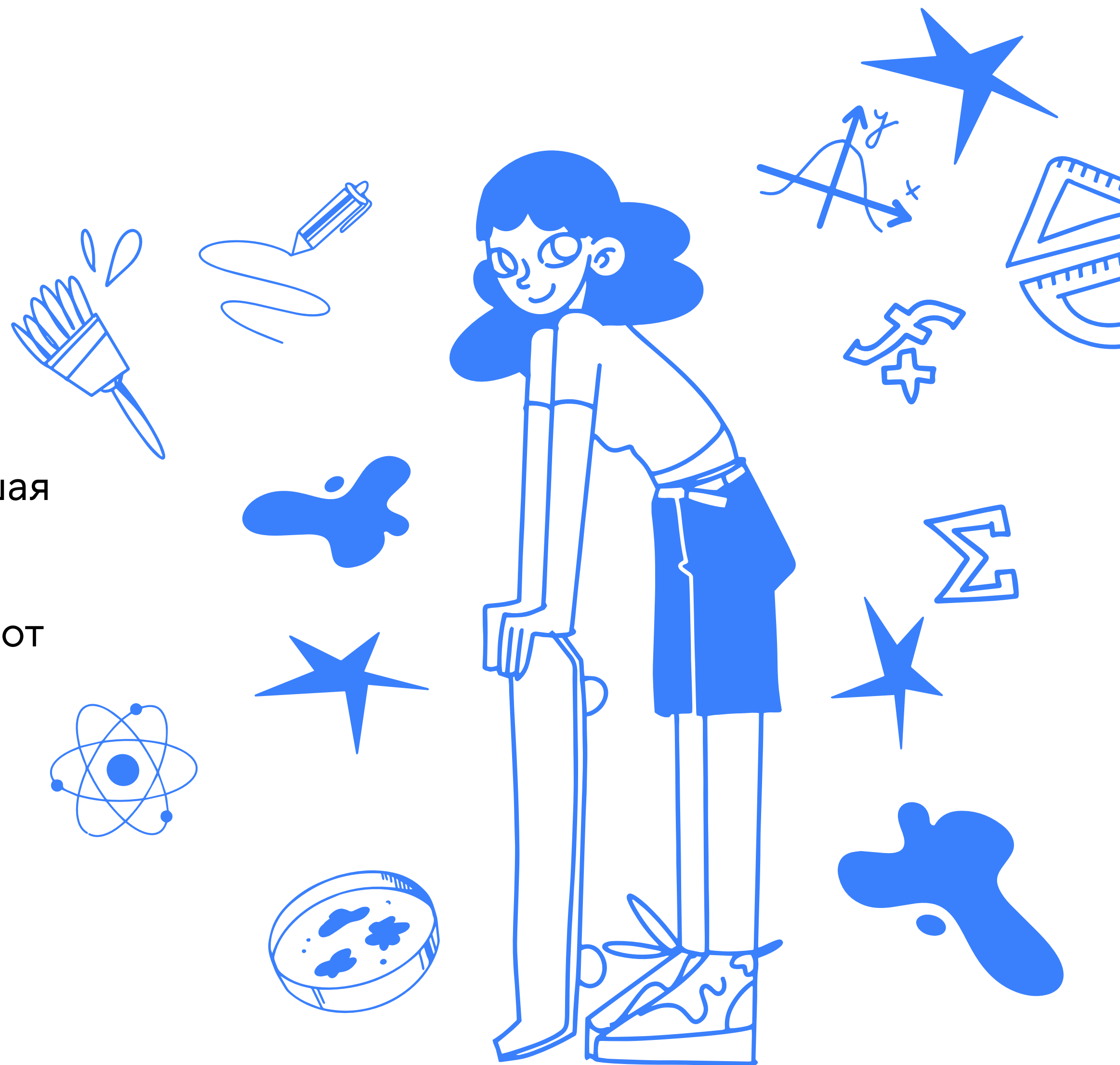
- Победители и призеры федерального или регионального этапа всероссийского конкурса «Доброволец России», победители финального этапа Международной премии #МЫВМЕСТЕ – **2 балла**
- Победители и призеры национального и (или) международного чемпионата по профессиональному мастерству среди инвалидов и лиц с ограниченными возможностями здоровья «Абилимпикс» – **10 баллов**
- Обладатели спортивных достижений – **до 6 баллов**
- Наличие золотого знака отличия Всероссийского физкультурно-спортивного комплекса «Готов к труду и обороне» – **2 балла**



ИНДИВИДУАЛЬНЫЕ ДОСТИЖЕНИЯ – 2023

Интеллектуальные состязания

- Национальная технологическая олимпиада – **до 8 баллов**
- Всероссийский чемпионат сочинений «Своими словами», Грантовый конкурс молодежных инициатив, конкурсы «Большая переменная», «Моя страна – моя Россия» – **до 8 баллов**
- Всероссийский конкурс исследовательских и проектных работ «Высший пилотаж» – **до 10 баллов**
- Олимпиады школьников из Перечня – **до 10 баллов**
- Всероссийская олимпиада школьников (заключительный и региональный этапы) – **до 10 баллов**
- Иные олимпиады и конкурсы – **до 10 баллов**



ОЛИМПИАДЫ И КОНКУРСЫ НИУ ВШЭ

7 класс 8 класс 9 класс 10 класс 11 класс

Всероссийская олимпиада школьников «Высшая проба»

27 профилей
более 4 000 дипломантов из 7–11 классов в 2022 году
42,5 % дипломантов из 11 класса поступили в НИУ ВШЭ в 2022 году
Регистрация откроется в сентябре–октябре 2023 года

Командная олимпиада по программированию

Регистрация и квалификационный этап: 9 марта – 9 апреля 2023 года
Заключительный этап: 23 апреля 2023 года
Состав команды: 3 человека

Кейс-чемпионат
школьников по экономике
и предпринимательству

Участие могут принять школьники и студенты колледжей
Более 1 500 команд приняли участие в 2022 году
Предварительная регистрация на следующий год уже открыта

Конкурс игровых судебных
процессов «Суд да Дело»

Командная олимпиада по праву
В первом сезоне приняли участие более 2 000 человек
Регистрация на следующий сезон откроется в 2023/24 учебном году

Национальная олимпиада
по анализу данных DANO

Более 7 000 человек приняли участие в сезоне 2022/23 учебного года
Дает возможность попробовать анализ данных до поступления
Регистрация на следующий сезон откроется в 2023/24 учебном году

Всероссийский чемпионат
сочинений «Своими словами»

15 направлений
Регистрация на следующий сезон откроется в 2023/24 учебном году

Всероссийский конкурс исследовательских
и проектных работ «Высший пилотаж»

25 направлений
В сезоне 2022/23 конкурс прошел в 28 регионах
Участникам предлагается помощь менторов из НИУ ВШЭ

Олимпиада «Ступени»

Метапредметная олимпиада по исследовательской деятельности
Две номинации для учащихся 7–9 и 10–11 классов
Льготы при поступлении в Лицей НИУ ВШЭ
Регистрация на следующий сезон откроется в 2023/24 учебном году

Турнир TESLA

Состязание для школьников 5–8 классов
Льготы при поступлении на Факультет довузовской подготовки НИУ ВШЭ
Регистрация откроется весной 2023 года

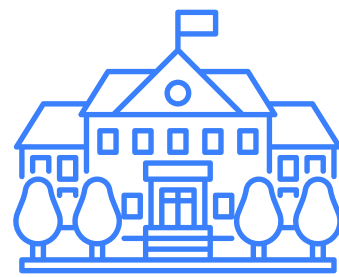
Особые права для дипломантов:
поступление без вступительных
испытаний, 100 баллов
по профильному предмету

Баллы за индивидуальные
достижения и другие
льготы за победу



ЦЕЛЕВОЕ ОБУЧЕНИЕ

Целевое обучение дает возможность построения профессиональной карьеры по выбранному направлению подготовки или специальности на основе договорных отношений с ведомством-заказчиком целевого обучения

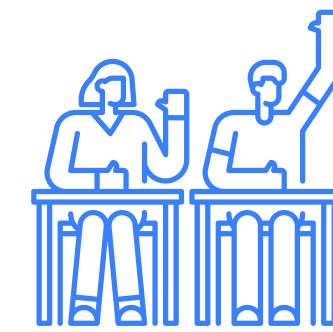


Целевые места в пределах квоты выделены во всех кампусах **НИУ ВШЭ**



Для зачисления необходимо в установленные сроки подать:

- документы для участия в конкурсе
- заверенную копию договора о целевом обучении с организацией-заказчиком
- оригинал документа об образовании



466 целевых мест установлено для отдельного конкурса в бакалавриат:

Москва:

326 из 2 613 бюджетных мест

Санкт-Петербург:

70 из 586 бюджетных мест

Нижний Новгород:

44 из 425 бюджетных мест

Пермь:

26 из 225 бюджетных мест



ЗАКАЗЧИК ЦЕЛЕВОГО ОБУЧЕНИЯ

В соответствии со статьей 71.1 Федерального закона от 29.12.2012 г. №273-ФЗ «Об образовании в Российской Федерации» **в число ведомств-заказчиков могут войти:**

- федеральные государственные органы, органы государственной власти субъектов Российской Федерации, органы местного самоуправления
- государственные и муниципальные учреждения, унитарные предприятия
- государственные корпорации
- организации, включенные в сводный реестр организаций оборонно-промышленного комплекса
- акционерные общества, акции которых находятся в собственности или в доверительном управлении государственной корпорации
- организации, которые созданы государственными корпорациями или переданы государственным корпорациям в соответствии с положениями федеральных законов об указанных корпорациях



ПРИЕМ НА ЦЕЛЕВОЕ ОБУЧЕНИЕ

Правительство РФ

устанавливает размер квоты и перечень направлений подготовки

НИУ ВШЭ

10 января – объявлены места для целевого приема

с 15 июня по 25 июля – прием документов

12:00 мск 28 июля – завершение приема оригиналов документов об образовании

30 июля – зачисление на конкурсной основе



ПОСТУПЛЕНИЕ ПО ОСОБОЙ КВОТЕ

На поступление по особой квоте имеют право:

- дети-инвалиды
- инвалиды I и II групп
- инвалиды с детства
- дети-сироты и дети, оставшиеся без попечения родителей
- инвалиды вследствие военной травмы или заболевания, полученного в период прохождения военной службы
- лица из числа детей-сирот и детей, оставшихся без попечения родителей (до достижения ими возраста 23 лет)
- ветераны боевых действий из числа лиц, указанных в подпунктах 1–4 пункта 1 статьи 3 Федерального закона от 12 января 1995 г. № 5-ФЗ «О ветеранах»

**Количество выделенных мест – 10% от КЦП
(на всех образовательных программах,
где есть бюджетные места)**

Способы поступления по особой квоте

ЕГЭ по всем
вступительным
испытаниям

Внутренние экзамены
НИУ ВШЭ по всем
вступительным
испытаниям*

ЕГЭ + внутренние
экзамены НИУ ВШЭ*

**для имеющих право сдавать внутренние экзамены ВШЭ вместо ЕГЭ*



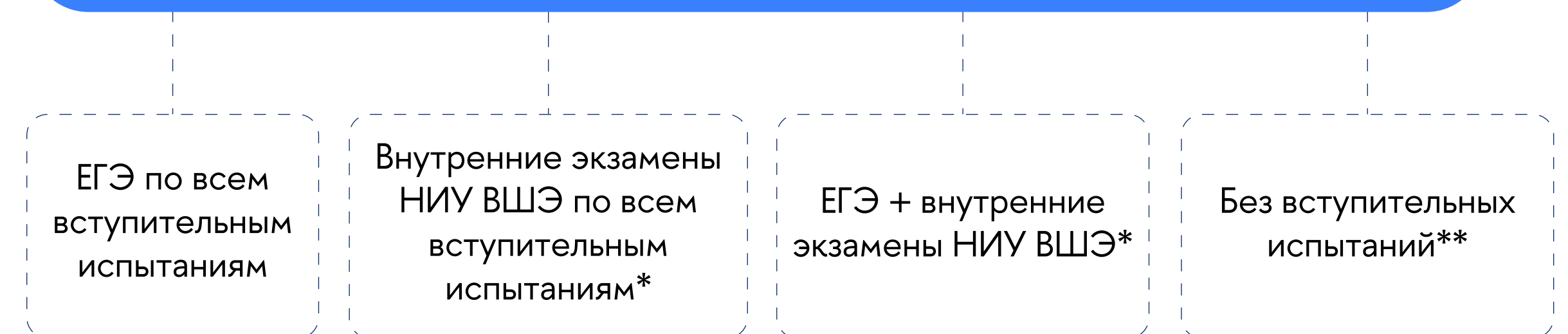
ПОСТУПЛЕНИЕ ПО ОТДЕЛЬНОЙ (СПЕЦИАЛЬНОЙ) КВОТЕ

На поступление по отдельной (специальной) квоте имеют право:

- Герои Российской Федерации, лица, награжденные тремя орденами Мужества
- дети принимавших участие в специальной военной операции на территориях Украины, Донецкой Народной Республики, Луганской Народной Республики, Запорожской области и Херсонской области
- дети военнослужащих, сотрудников федеральных органов исполнительной власти и федеральных государственных органов, в которых федеральным законом предусмотрена военная служба, сотрудников органов внутренних дел Российской Федерации, направленных в другие государства органами государственной власти Российской Федерации и принимавших участие в боевых действиях при исполнении служебных обязанностей в этих государствах

**Количество выделенных мест – 10% от КЦП
(на всех образовательных программах,
где есть бюджетные места)**

Способы поступления по отдельной (специальной) квоте



*для имеющих право сдавать внутренние экзамены ВШЭ вместо ЕГЭ

**для детей военнослужащих и сотрудников, погибших (умерших), получивших увечье (ранение, травму, контузию) или заболевание (за исключением дополнительных вступительных испытаний творческой и (или) профессиональной направленности)



ПРОЕКТ «СОЦИАЛЬНЫЙ ЛИФТ»

«Социальный лифт» – это проект, осуществляющий поддержку абитуриентов, которые в силу различных социальных факторов и жизненных обстоятельств не могут на равных конкурировать с большинством поступающих за бюджетные места, равно как и не могут оплачивать свое обучение

Поддержку (льготу) могут получить выпускники школ и колледжей 2023 года (за исключением жителей городов-миллионников*)

РЕГИСТРАЦИЯ ОТКРЫТА
ДО 9 ИЮНЯ 2023 ГОДА



Проект реализуется
во всех кампусах НИУ ВШЭ

264 места: Москва – 199, Санкт-Петербург – 31,
Нижний Новгород – 22, Пермь – 12

3 способа подачи заявки: онлайн,
лично, почтовым отправлением

10 категорий участия

Подробнее: hse.ru/lift

По всем вопросам: lift@hse.ru

СРОКИ ПРИЕМА ДОКУМЕНТОВ

Список обязательных документов:

- документ, удостоверяющий личность (паспорт РФ или иностранного гражданина)
- документ об образовании
- страховое свидетельство обязательного пенсионного страхования (при наличии)
- сведения о результатах ЕГЭ (при их наличии)

Способы подачи документов:

- через Личный кабинет абитуриента бакалавриата
- через суперсервис «Поступление в вуз онлайн»*
- лично по предварительной записи
- почтовым отправлением

15.06–25.07

ПОСТУПЛЕНИЕ БЕЗ ЭКЗАМЕНОВ

для победителей и призеров Всероссийской олимпиады школьников и других олимпиад, включенных в перечень Минобрнауки

15.06–08.07

ПОСТУПЛЕНИЕ ПО РЕЗУЛЬТАТАМ ЕГЭ И ТВОРЧЕСКОГО ИСПЫТАНИЯ

только на программы «Журналистика», «Актер», «Кинопроизводство»

15.06–18.07

ПОСТУПЛЕНИЕ ПО РЕЗУЛЬТАТАМ ЕГЭ И ТВОРЧЕСКОГО ИСПЫТАНИЯ

только на программы «Дизайн» (Москва, Санкт-Петербург), «Мода»

15.06–11.07

ПОСТУПЛЕНИЕ ПО РЕЗУЛЬТАТАМ ЭКЗАМЕНОВ НИУ ВШЭ

для имеющих право вместо ЕГЭ сдавать внутренние экзамены вуза, кроме поступающих на онлайн-программы

15.06–10.08

ПОСТУПЛЕНИЕ ПО РЕЗУЛЬТАТАМ ЭКЗАМЕНОВ, ПРОВОДИМЫХ НИУ ВШЭ ВМЕСТО ЕГЭ

только на платные, онлайн-программы и программу «Дизайн» (Нижний Новгород, Пермь)

15.06–15.08

ПОСТУПЛЕНИЕ НА ПЛАТНЫЕ И ОНЛАЙН-ПРОГРАММЫ ПО РЕЗУЛЬТАТАМ ЕГЭ



ПОСТУПЛЕНИЕ ИНОСТРАННЫХ ГРАЖДАН

Иностранные граждане и лица без гражданства могут поступать в рамках отдельного конкурса для иностранных граждан

Прием заявок: с 1 ноября 2022 года до 13 августа 2023 года
через Личный кабинет иностранного абитуриента

Отбор на бюджетные (квотные) места: до 1 апреля 2023 года

Отбор на коммерческие места: до 25 августа 2023 года

По вопросам поступления необходимо обращаться в Консультационный центр для иностранных абитуриентов

Телефон: +7 495 531 00 59

WhatsApp | Telegram: +7 916 311 85 21

E-mail: inter@hse.ru

Сайт: admissions.hse.ru

20 марта в 13:00 мск пройдет вебинар
«Поступление иностранных граждан:
условия и возможности»

Регистрируйтесь!



<https://clck.ru/33o2Ds>

ОРГАНИЗАЦИЯ КОНКУРСА

Абитуриент вправе подать документы не более чем в 5 вузов

В НИУ ВШЭ – не более чем на 3 направления подготовки одновременно на бюджетные и платные места

Направление подготовки «Юриспруденция»

- «Право» (Москва) – 8*
- «Цифровой юрист» (Москва) – 12
- «Юриспруденция» (Санкт-Петербург) – 3
- «Юриспруденция» (Пермь) – 11
- «Юриспруденция» (Нижний Новгород) – 4

Направление подготовки «История»

- «История» (Москва) – 1
- «Античность» (Москва) – 7
- «История» (Санкт-Петербург) – 6
- «История» (Пермь) – 10

Направление подготовки «Программная инженерия»

- «Программная инженерия» (Москва) – 9
- «Компьютерные науки и технологии» (Нижний Новгород) – 2
- «Разработка информационных систем для бизнеса» (Пермь) – 5

ЗАЧИСЛЕНИЕ НА БЮДЖЕТНЫЕ МЕСТА

27.07

Публикация списков поступающих

12:00 мск 28.07

Завершение приема оригиналов документов об образовании от поступающих без вступительных испытаний и в рамках квот

29.07

Формирование балла «зеленой волны»
Публикация списков приглашенных к поступлению на бюджетные места

30.07

Зачисление поступающих без вступительных испытаний и по квотам

12:00 мск 03.08

Завершение приема оригиналов документов об образовании для лиц, поступающих по общему конкурсу на бюджетные места до заполнения 100% основных конкурсных мест

до 09.08

Публикация приказов о зачислении лиц, поступающих по общему конкурсу на бюджетные места и подавших оригиналы документов об образовании



«ЗЕЛЕНАЯ ВОЛНА»

«Зеленая волна» – это список абитуриентов, которым НИУ ВШЭ гарантирует поступление на бесплатное место (бюджетное или за счет средств университета) при условии, что они вовремя предоставят оригинал документа об образовании

В 2023 году списки «зеленой волны» будут опубликованы на сайте Приемной комиссии **29 июля**

Абитуриентам, вошедшим в список «зеленой волны», необходимо предоставить оригинал документа об образовании до 12:00 мск 3 августа

Если абитуриент находится в «зеленой волне» и не поступил на бюджетное место ни одной из выбранных образовательных программ, тогда он приглашается на место за счет средств НИУ ВШЭ



ПОСТУПЛЕНИЕ ПО ПРИОРИТЕТАМ (ПРИМЕР)

Пример расстановки приоритетов:

1. «Востоковедение» (Санкт-Петербург): общий конкурс
2. «Востоковедение» (Санкт-Петербург): целевое место
3. «Филология» (Нижний Новгород): общий конкурс
4. «История» (Москва): общий конкурс
5. «История» (Пермь): БВИ по олимпиаде
6. «История» (Пермь): общий конкурс

Приоритеты выставляются абитуриентом на бюджетные места отдельно на каждую образовательную программу и основание поступления

Абитуриент зачисляется по своему высшему (проходному) приоритету. Для зачисления в университет представляется оригинал документа об образовании или аналогичная отметка на ЕПГУ

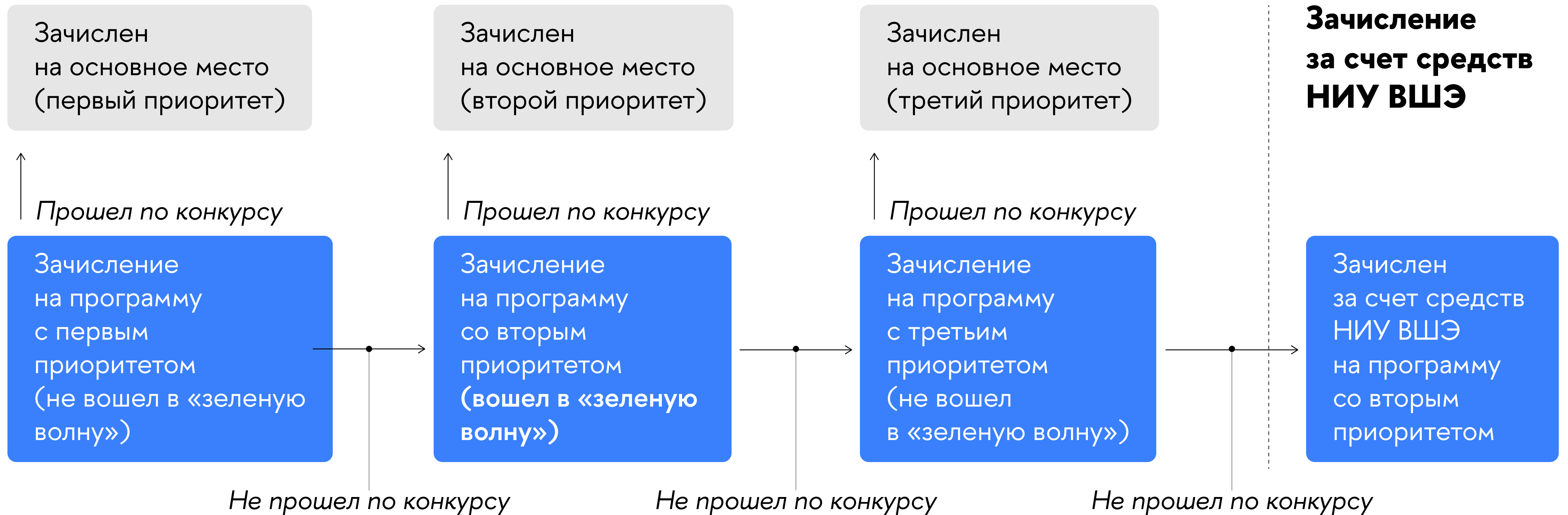
Изменение приоритетов возможно только до 25 июля

Зачисление на платные места ведется на основании заключенного договора и оплаты

ЗАЧИСЛЕНИЕ НА ОСНОВНЫЕ МЕСТА – 2023

Абитуриент поступает на основные места на 3 образовательные программы, абитуриент также включен в «зеленую волну» на программу второго приоритета

Основной этап зачисления



ЗАЧИСЛЕНИЕ НА ОСНОВНЫЕ МЕСТА – 2023 (ПРИМЕР)

Абитуриент поступает на основные места на 3 образовательные программы, абитуриент также попал в «зеленую волну» на втором и третьем приоритетах

Образовательная программа	Приоритет	Балл «зеленой волны»	Балл абитуриента	Проходной балл на бюджетные места*	Зачисление на бюджетное место
Прикладная математика и информатика	1	303	290	310	
Программная инженерия	2	289	290	295	
Компьютерная безопасность	3	270	290	272	

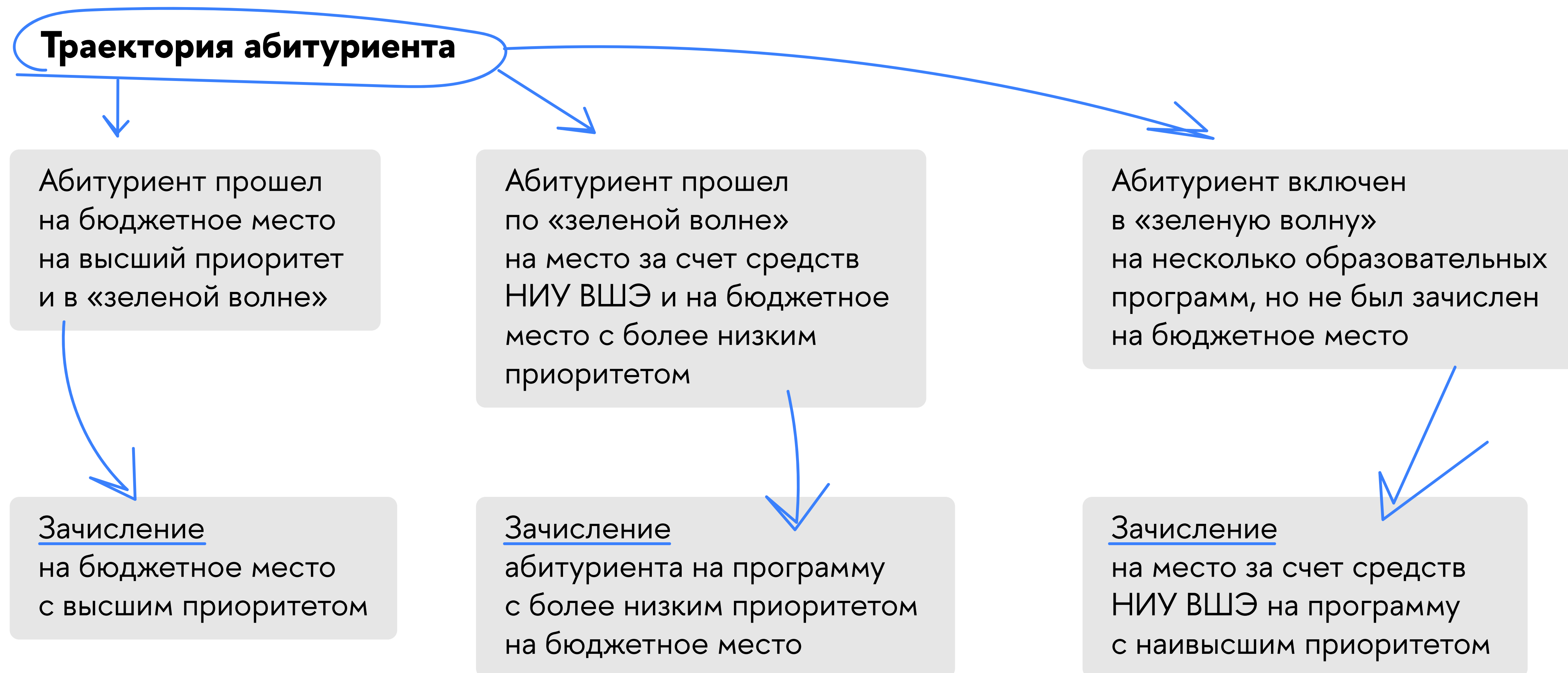
ЗАЧИСЛЕНИЕ НА ОСНОВНЫЕ МЕСТА – 2023 (ПРИМЕР)

Абитуриент поступает на основные места на 3 образовательные программы, абитуриент также попал в «зеленую волну» на втором и третьем приоритетах

Образовательная программа	Приоритет	Балл «зеленой волны»	Балл абитуриента	Проходной балл на бюджетные места*	Зачисление на бюджетное место
Прикладная математика и информатика	1	303	290	310	Не зачислен
Программная инженерия	2	289	290	295	Не зачислен
Компьютерная безопасность	3	270	290	272	Зачислен

В данном примере абитуриент не приглашается к зачислению на места за счет средств НИУ ВШЭ, так как был зачислен на бюджетное место программы с третьим приоритетом

СХЕМА ЗАЧИСЛЕНИЯ НА БЕСПЛАТНЫЕ МЕСТА ПО «ЗЕЛеноЙ ВОЛНЕ»



ЗАЧИСЛЕНИЕ НА ПЛАТНЫЕ МЕСТА

до 03.07

ОБЪЯВЛЕНИЕ КРИТЕРИЕВ ЗАКЛЮЧЕНИЯ ДОГОВОРОВ

для программ «Дизайн», «Мода», «Журналистика», «Кинопроизводство», «Актер» – не позднее 26.07

03.07–15.08

ЗАКЛЮЧЕНИЕ ДОГОВОРОВ ОБ ОКАЗАНИИ ПЛАТНЫХ ОБРАЗОВАТЕЛЬНЫХ УСЛУГ

завершается при заполнении всех мест

03.07–22.08

ЗАКЛЮЧЕНИЕ ДОГОВОРОВ ОБ ОКАЗАНИИ ПЛАТНЫХ ОБРАЗОВАТЕЛЬНЫХ УСЛУГ

для платных программ

26.07–15.08

ЗАКЛЮЧЕНИЕ ДОГОВОРОВ ОБ ОКАЗАНИИ ПЛАТНЫХ ОБРАЗОВАТЕЛЬНЫХ УСЛУГ

для программ «Дизайн» (кроме кампусов в Нижнем Новгороде и Перми – в этих кампусах заключение договоров до 22.08), «Мода», «Журналистика», «Кинопроизводство», «Актер»

16.08–25.08

ПРОДОЛЖЕНИЕ ЗАКЛЮЧЕНИЯ ДОГОВОРОВ

в случае наличия мест на образовательных программах

16.08–31.08

ЗАЧИСЛЕНИЕ

проходит после заключения договора и оплаты первого полугодия обучения



ДОСТУПНОСТЬ ПЛАТНОГО ОБРАЗОВАНИЯ

- **Скидки на обучение от 25 до 70%** по результатам вступительных испытаний (ЕГЭ) (предоставляются на первый год обучения, в дальнейшем скидка зависит от академических успехов студента)
- **Скидки от 25 до 100%** по иным основаниям* (выпускникам ФДП НИУ ВШЭ, дипломантам олимпиад и конкурсов, проводимых НИУ ВШЭ, школ Распределенного лицея, базовых школ)
- Возможность оформления **кредита с государственной поддержкой в ПАО Сбербанк** (Постановление Правительства РФ от 26 февраля 2018 г. №197 «Об утверждении правил предоставления государственной поддержки образовательного кредитования»)
- Возможность заключения договоров **в ранние сроки** (с 3 июля, если набраны баллы на платные места)

Воспользуйтесь
калькулятором скидок



КАК ПОЛУЧИТЬ ОБРАЗОВАТЕЛЬНЫЙ КРЕДИТ С ГОСПОДДЕРЖКОЙ

1 Собираем пакет документов



Паспорт РФ



Договор с НИУ ВШЭ



Счет на оплату



Заявление-анкета

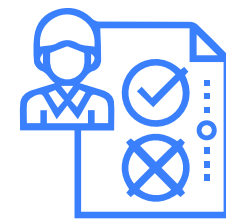
Абитуриентам: в Приемной комиссии при заключении договора с НИУ ВШЭ следует указать, что требуется счет на оплату

Действующим студентам: заказ и получение осуществляется через учебный офис образовательной программы

2 Идем с документами в банк



Обратиться с документами можно в офис Сбера по месту постоянного проживания (регистрации) или по месту нахождения НИУ ВШЭ



Сбер рассматривает заявку 10 рабочих дней со дня предоставления полного пакета документов

3 Заключаем договор



Если заявка оформлена, то заключается кредитный договор со Сбером



КОНТАКТЫ ПРИЕМНОЙ КОМИССИИ



НИУ ВШЭ – Москва

Тел.: +7 (495) 771-32-42

E-mail: abitur@hse.ru

Сайт: ba.hse.ru



НИУ ВШЭ – Нижний Новгород

Тел.: +7 (831) 432-78-76

E-mail: pknn@hse.ru

Сайт: nnov.hse.ru/bacnn



НИУ ВШЭ – Санкт-Петербург

Тел.: +7 (812) 644-62-12

E-mail: abitur-spb@hse.ru

Сайт: spb.hse.ru/ba



НИУ ВШЭ – Пермь

Тел.: +7 (342) 200-96-96

E-mail: abitur.perm@hse.ru

Сайт: perm.hse.ru/bacalavr