

Как поступить в НИУ ВШЭ в 2024 году?



ВЫСШАЯ ШКОЛА
ЭКОНОМИКИ

НАЦИОНАЛЬНЫЙ
ИССЛЕДОВАТЕЛЬСКИЙ
УНИВЕРСИТЕТ

hse.ru

Санкт-Петербург

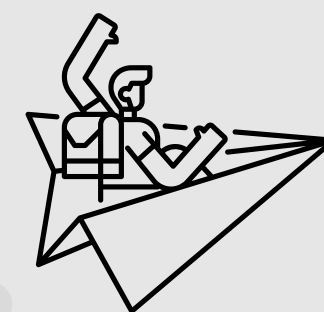
Онлайн-кампус

Москва

Нижний Новгород

Пермь

**4 ГОРОДА ПРИСУТСТВИЯ
И ОНЛАЙН-ПРОСТРАНСТВО**



БОЛЕЕ 9 500

мест для поступления



90+

образовательных
программ



≈10 000

преподавателей и исследователей



БОЛЕЕ 50 000

студентов и аспирантов



БОЛЕЕ 100 000

выпускников
с 1994 года

СТРУКТУРА ПРИЕМА – 2024

Бюджетные места

Контрольные цифры приема – **3 923**

Москва – **2 653**

Санкт-Петербург – **630**

Нижний Новгород – **425**

Пермь – **215**

Платные места

Количество платных мест – **5 655**

Москва – **3 860**

Санкт-Петербург – **885**

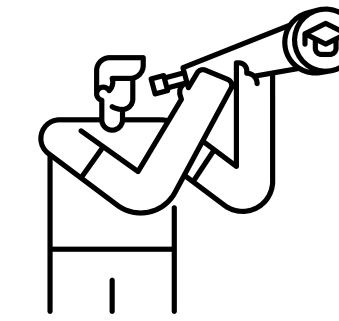
Нижний Новгород – **530**

Пермь – **380**



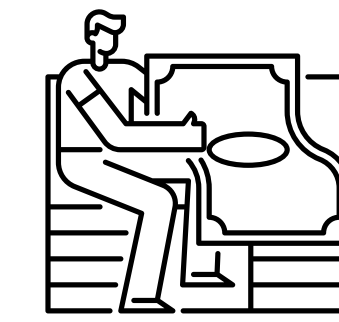
38

направлений подготовки



75

программ
с бюджетными местами



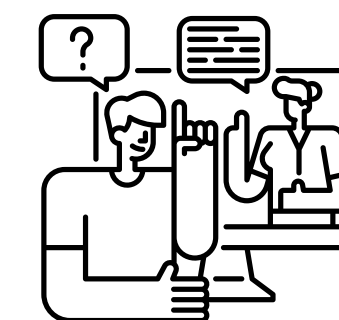
26

программ только
с платными местами



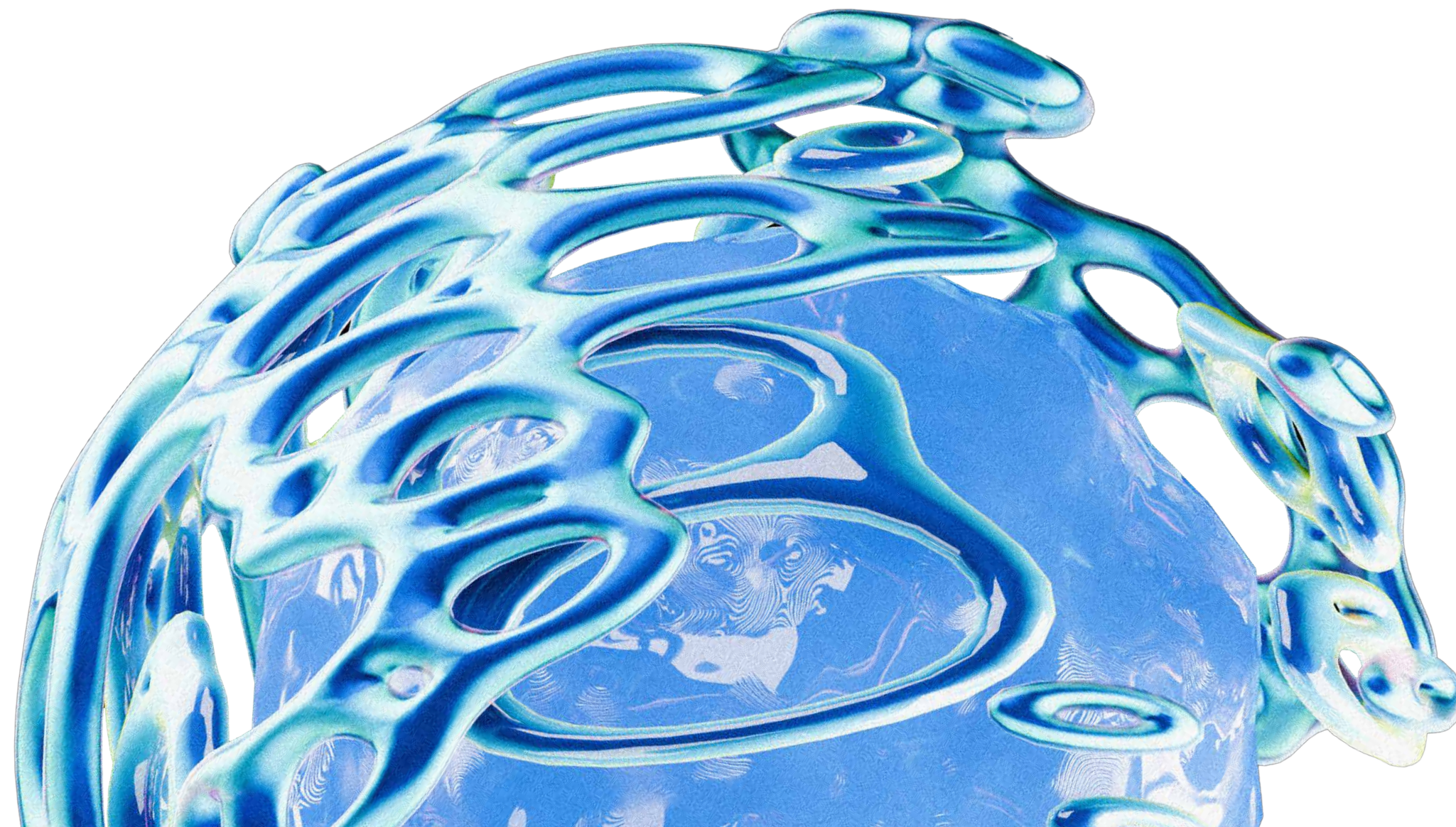
5

онлайн-программ



5

очно-заочных
программ



ОСНОВНЫЕ НОРМАТИВНЫЕ ДОКУМЕНТЫ, РЕГЛАМЕНТИРУЮЩИЕ ПРИЕМ В НИУ ВШЭ

- **Правила приема** в федеральное государственное автономное образовательное учреждение высшего образования Национальный исследовательский университет «Высшая школа экономики» для поступающих на обучение по образовательным программам высшего образования – программам бакалавриата и программам специалитета
- **Порядок учета результатов победителей и призеров олимпиад школьников** при поступлении в Национальный исследовательский университет «Высшая школа экономики» на обучение по образовательным программам бакалавриата и специалитета в 2024 году
- **Положение о предоставлении скидок** по оплате обучения студентам, обучающимся по договорам об образовании, заключаемым при приеме на обучение за счет средств физических и (или) юридических лиц
- **Регламент проведения вступительных испытаний**
- **Порядок приема** на обучение по образовательным программам высшего образования – программам бакалавриата, программам специалитета, программам магистратуры (утвержден приказом Минобрнауки от 21.08.2020 г. №1076)



СТРУКТУРА БЮДЖЕТНОГО ПРИЕМА В НИУ ВШЭ



СРОКИ ПРИЕМА ДОКУМЕНТОВ

14.06–25.07

ПОСТУПЛЕНИЕ ПО РЕЗУЛЬТАТАМ ЕГЭ И БЕЗ ЭКЗАМЕНОВ

для победителей и призеров Всероссийской олимпиады школьников и других олимпиад, включенных в перечень Минобрнауки

14.06–08.07

ПОСТУПЛЕНИЕ ПО РЕЗУЛЬТАТАМ ЕГЭ И ТВОРЧЕСКОГО ИСПЫТАНИЯ

на программы «Актер», «Кинопроизводство»

14.06–11.07

ПОСТУПЛЕНИЕ ПО РЕЗУЛЬТАТАМ ЭКЗАМЕНОВ НИУ ВШЭ

для имеющих право вместо ЕГЭ сдавать внутренние экзамены вуза, кроме поступающих на онлайн-программы

14.06–15.07

ПОСТУПЛЕНИЕ ПО РЕЗУЛЬТАТАМ ЕГЭ И ТВОРЧЕСКОГО ИСПЫТАНИЯ

на программу «Журналистика»

14.06–18.07

ПОСТУПЛЕНИЕ ПО РЕЗУЛЬТАТАМ ЕГЭ И ТВОРЧЕСКОГО ИСПЫТАНИЯ

на программы «Дизайн» (Москва, Санкт-Петербург), «Мода»

14.06–08.08

ПОСТУПЛЕНИЕ ПО РЕЗУЛЬТАТАМ ЭКЗАМЕНОВ, ПРОВОДИМЫХ НИУ ВШЭ ВМЕСТО ЕГЭ

только на платные, онлайн-программы и программу «Дизайн» (Нижний Новгород, Пермь)

14.06–15.08

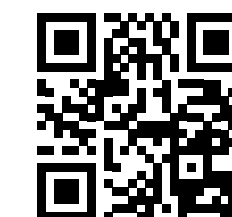
ПОСТУПЛЕНИЕ НА ПЛАТНЫЕ И ОНЛАЙН-ПРОГРАММЫ ПО РЕЗУЛЬТАТАМ ЕГЭ

Способы подачи документов:

- Через суперсервис «Поступление в вуз онлайн»
- Через Личный кабинет абитуриента бакалавриата
- Лично
- Почтой

Список документов:

- документ, удостоверяющий личность (паспорт РФ или иностранного гражданина)
- документ об образовании
- страховое свидетельство обязательного пенсионного страхования (при наличии)
- сведения о результатах ЕГЭ (при их наличии)
- дипломы олимпиад и конкурсов, документы о наличии индивидуальных достижений (при их наличии)



МИНИМАЛЬНОЕ КОЛИЧЕСТВО БАЛЛОВ В 2024 ГОДУ

Общеобразовательный предмет	Москва	Санкт-Петербург	Нижний Новгород	Пермь
Биология	60–70	–	–	–
География	60–65	–	–	–
Иностранный язык	60–80	60–65	55–60	50–55
Информатика	60–80	65–75	45–60	55
История	60–80	55–60	50–55	40–50
Литература	50–70	60	50–60	45–50
Математика	60–75	60–75	45–60	50
Обществознание	60–80	60	45–60	45–50
Русский язык	60–80	60	45–60	40–50
Физика	60–70	65	50	55
Химия	70	–	–	–

Пример состава вступительных испытаний



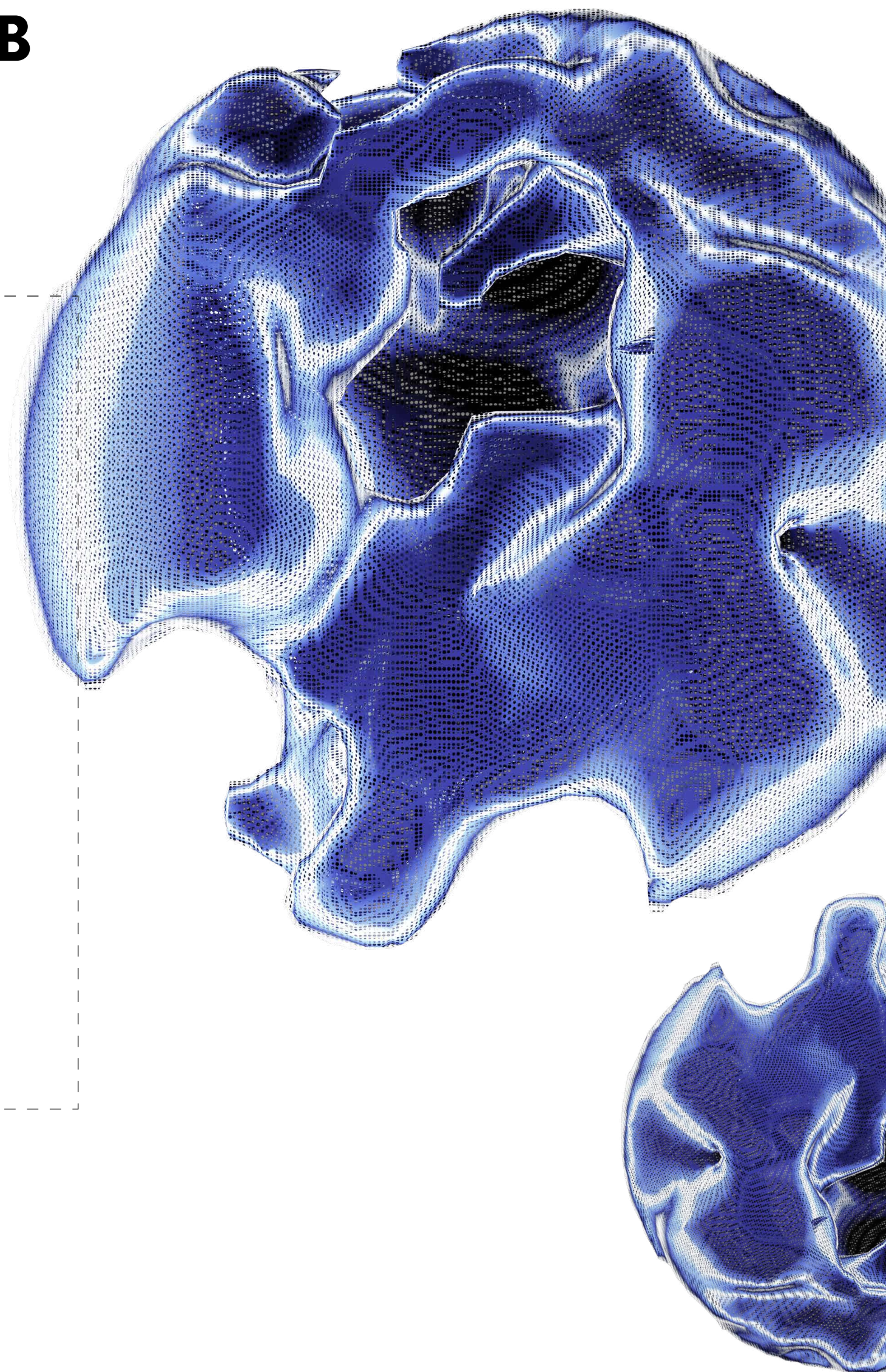
- «Ассириология: языки и история древней Месопотамии»
- «Юго-Восточная Азия: языки, история, культуры»
- «Япония: язык, история, литература, культура»

По всем программам одинаковые вступительные испытания

- иностранный язык – 60 баллов
- история – 60 баллов
- русский язык – 60 баллов



Льготы победителям и призерам олимпиад школьников



Предоставляемые льготы

Особое право

Требование

Поступление без вступительных испытаний

Можно использовать один раз на одну образовательную программу в одном университете

Максимальный балл по предмету из состава вступительных испытаний

Можно использовать неоднократно на различных образовательных программах

Подтверждение льготы по олимпиаде результатами ЕГЭ или вступительных испытаний предъявляется только к олимпиадам из Перечня олимпиад школьников



ПРИЕМ НА ЦЕЛЕВОЕ ОБУЧЕНИЕ

Правительство РФ

устанавливает размер квоты и перечень направлений подготовки

Для участия в конкурсе на целевые места абитуриент подает заявку через портал «Работа в России»

НИУ ВШЭ

до 10 апреля – публикация количества мест для целевого приема

с 14 июня – прием документов

12:00 мск 28 июля – завершение приема оригиналов документов об образовании

30 июля – зачисление на конкурсной основе

Справочно: количество целевых мест в 2023 году

Москва – 328

Санкт-Петербург – 70

Нижний Новгород – 44

Пермь – 28



ЗАКАЗЧИК ЦЕЛЕВОГО ОБУЧЕНИЯ

В соответствии со статьей 71.1 Федерального закона от 29.12.2012 г. №273-ФЗ «Об образовании в Российской Федерации» в число ведомств-заказчиков могут войти:

- **федеральные государственные органы, органы государственной власти субъектов Российской Федерации, органы местного самоуправления**
- **государственные и муниципальные учреждения, унитарные предприятия**
- **государственные корпорации**
- **организации, включенные в сводный реестр организаций оборонно-промышленного комплекса**
- **акционерные общества, акции которых находятся в собственности или в доверительном управлении государственной корпорации**
- **организации, которые созданы государственными корпорациями или переданы государственным корпорациям в соответствии с положениями федеральных законов об указанных корпорациях**



ПОСТУПЛЕНИЕ ПО ОСОБОЙ КВОТЕ

На поступление по особой квоте имеют право:

- дети-инвалиды
- инвалиды I и II групп
- инвалиды с детства
- дети-сироты и дети, оставшиеся без попечения родителей
- инвалиды вследствие военной травмы или заболевания, полученного в период прохождения военной службы
- лица из числа детей-сирот и детей, оставшихся без попечения родителей (до достижения ими возраста 23 лет)
- ветераны боевых действий из числа лиц, указанных в подпунктах 1–4 пункта 1 статьи 3 Федерального закона от 12 января 1995 г. № 5-ФЗ «О ветеранах»

**Количество выделенных мест – 10% от КЦП
(на всех образовательных программах,
где есть бюджетные места)**

Способы поступления по особой квоте

ЕГЭ по всем
вступительным
испытаниям

Внутренние экзамены
НИУ ВШЭ по всем
вступительным
испытаниям*

ЕГЭ + внутренние
экзамены НИУ ВШЭ*

Количество мест по кампусам:

Москва – **276**, Санкт-Петербург – **65**,

Нижний Новгород – **45**, Пермь – **22**

**для имеющих право сдавать внутренние экзамены ВШЭ вместо ЕГЭ*



ПРОЕКТ «СОЦИАЛЬНЫЙ ЛИФТ»

«Социальный лифт» – это проект, осуществляющий поддержку абитуриентов, которые в силу различных социальных факторов и жизненных обстоятельств не могут на равных конкурировать с большинством поступающих в борьбе за бюджетные места, равно как и не могут оплачивать свое обучение

Поддержку (льготу) могут получить выпускники школ и колледжей 2023 и 2024 года (за исключением жителей городов-миллионников*)

**РЕГИСТРАЦИЯ ОТКРЫТА
ДО 14 ИЮНЯ 2024 ГОДА**



**Проект реализуется
во всех кампусах НИУ ВШЭ**

264 места: Москва – 199, Санкт-Петербург – 31,
Нижний Новгород – 22, Пермь – 12

3 способа подачи заявки: онлайн,
лично, почтовым отправлением

10 категорий участия

Подробнее: hse.ru/lift
По всем вопросам: lift@hse.ru
Telegram-канал проекта: [hselift](https://t.me/hselift)

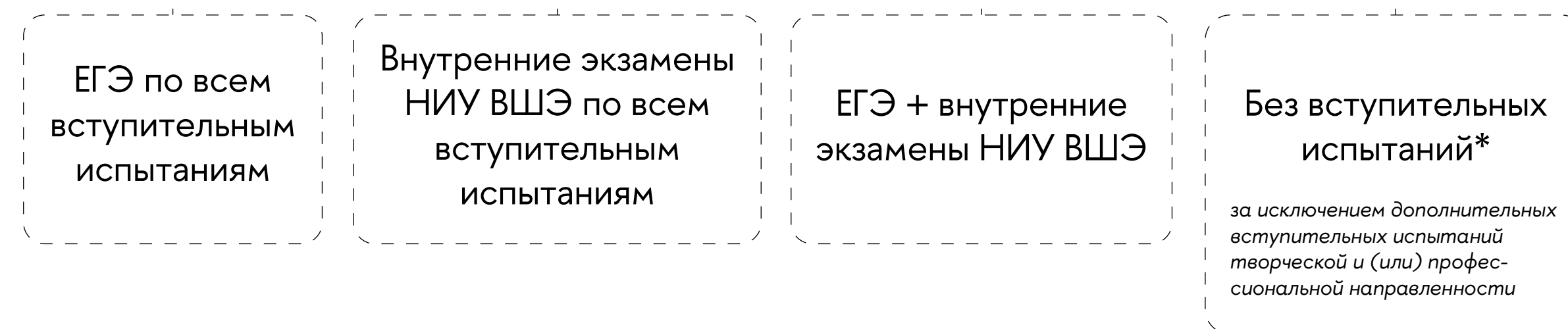
ПОСТУПЛЕНИЕ ПО ОТДЕЛЬНОЙ КВОТЕ

Поступить по отдельной квоте имеют право:

1. Герои Российской Федерации, лица, награжденные тремя орденами Мужества
2. Граждане, проходящие (проходившие) военную службу, призванные по мобилизации, заключившие контракт, при условии их участия в специальной военной операции на территориях Украины, Донецкой Народной Республики, Луганской Народной Республики, Запорожской области и Херсонской области
3. Лица, принимавшие в соответствии с решениями органов государственной власти Донецкой Народной Республики, Луганской Народной Республики участие в боевых действиях в составе Вооруженных Сил Донецкой Народной Республики, Народной милиции Луганской Народной Республики, воинских формирований и органов Донецкой Народной Республики и Луганской Народной Республики, начиная с 11 мая 2014 года
4. Дети лиц, указанных в пунктах 2–3
5. Дети, чьи родители – военнослужащие или сотрудники федеральных органов исполнительной власти, федеральных государственных органов были направлены в другие государства и принимали участие в боевых действиях при исполнении служебных обязанностей в этих государствах

**Количество выделенных мест – 10% от КЦП
(на всех образовательных программах,
где есть бюджетные места)**

Способы поступления по отдельной квоте



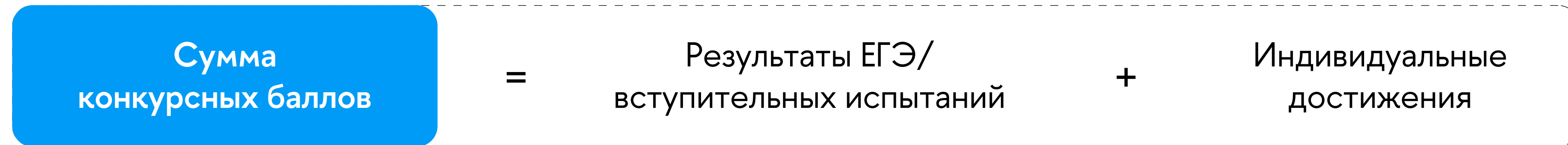
Количество мест по кампусам:

Москва – **276**, Санкт-Петербург – **65**,
Нижний Новгород – **45**, Пермь – **22**

**для детей военнослужащих и сотрудников, которые погибли или получили увечье (заболевание)*



ПОСТУПЛЕНИЕ НА ОСНОВНЫЕ МЕСТА



Вступительные испытания, проводимые НИУ ВШЭ

Общеобразовательные

Кто может сдавать:

- абитуриенты с инвалидностью (в том числе дети-инвалиды)
- иностранные граждане
- поступающие с документом о среднем общем образовании иностранной организации
- поступающие в рамках отдельной квоты

Профильные

Кто может сдавать:

- абитуриенты со средним профессиональным образованием
- абитуриенты с высшим образованием

Творческие

- «Журналистика» (Москва)
- «Мода» (Москва)
- «Дизайн» (все кампусы)
- «Актер» (Москва)
- «Кинопроизводство» (Москва)

ИНДИВИДУАЛЬНЫЕ ДОСТИЖЕНИЯ

- Максимальная сумма за все достижения — 10 баллов
- Баллы добавляются к результатам вступительных испытаний
- Срок действия не менее 2 лет (медаль, ГТО, спортивные достижения — бессрочно, заключительный этап ВсОШ — 4 года)

НИУ ВШЭ учитывает:

медаль «За особые успехи в учении» I или II степени или аттестат с отличием — **3 балла**

добровольчество (волонтерство), ГТО, чемпионат «Абилимпикс», спортивные достижения, прохождение военной службы — **до 10 баллов**

выбирается одно из достижений в каждой категории

- заключительный этап ВсОШ независимо от предмета – **10 баллов** (если нет права поступления БВИ и 100 баллов)
- региональный этап ВсОШ – **от 3 до 10 баллов** в Москве и **6 баллов** в кампусах (если заключительный этап дает право поступления на программу БВИ)
- олимпиады из перечня РСОШ (если нет права поступления БВИ или 100 баллов) – **до 10 баллов**
- новые олимпиады ВШЭ – **до 8 баллов**
- мероприятия платформы «Россия – страна возможностей» – **2 балла**
- другие мероприятия (в зависимости от программы) – **до 10 баллов**



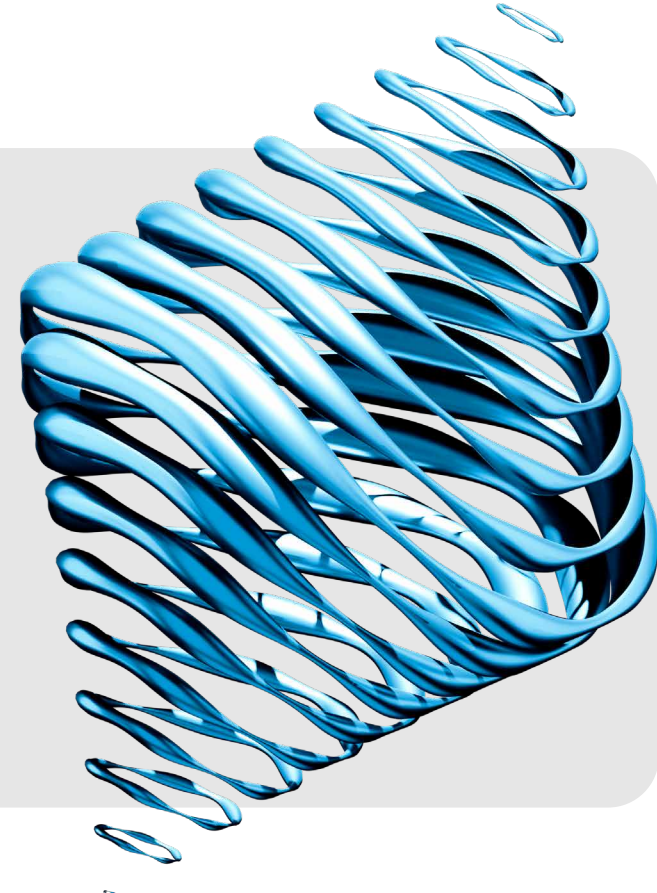
УЧАСТИЕ В КОНКУРСЕ НА ПОСТУПЛЕНИЕ

Абитуриент вправе подать документы не более чем в 5 вузов

В НИУ ВШЭ – не более чем на 3 направления подготовки и на неограниченное количество программ внутри каждого направления

Вариант участия в конкурсе

Направление подготовки 01.03.01 Математика



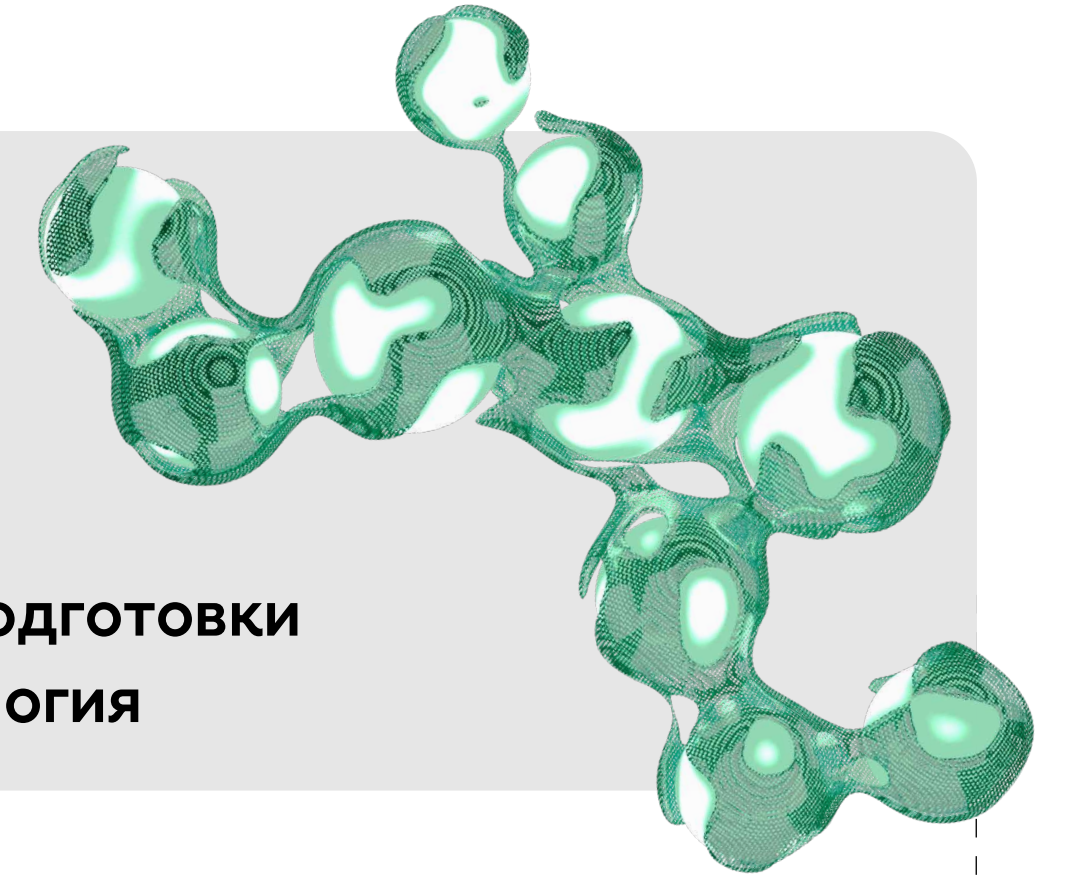
- «Математика» (Москва) – 5
- «Совместный бакалавриат НИУ ВШЭ и Центра педагогического мастерства» (Москва) – 2
- «Математика» (Нижний Новгород) – 4

Направление подготовки 04.03.01 Химия



- «Химия» (Москва) – 3

Направление подготовки 06.03.01 Биология



- «Клеточная и молекулярная биотехнология» (Москва) – 6
- «Когнитивная нейробиология» (Москва) – 1

Приоритеты выставляются абитуриентом на бюджетные места отдельно на каждую образовательную программу

ЗАЧИСЛЕНИЕ НА БЮДЖЕТНЫЕ МЕСТА

27.07

Публикация списков поступающих

12:00 мск 28.07

Завершение приема оригиналов документов об образовании от поступающих без вступительных испытаний и в рамках квот

до 29.07

Формирование балла «зеленой волны»
Публикация списков приглашенных к поступлению на бюджетные места

30.07

Зачисление поступающих* без вступительных испытаний и по квотам

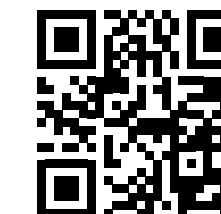
12:00 мск 03.08

Завершение приема оригиналов документов об образовании для лиц, поступающих по общему конкурсу на бюджетные места

до 09.08

Публикация приказов о зачислении лиц**, поступающих по общему конкурсу на бюджетные места из числа подавших оригинал документа об образовании

Оригинал документа об образовании – физический оригинал аттестата или электронная отметка о подаче оригинала в ВУЗ в суперсервисе «Поступление в вуз онлайн»



«ЗЕЛЕНАЯ ВОЛНА»

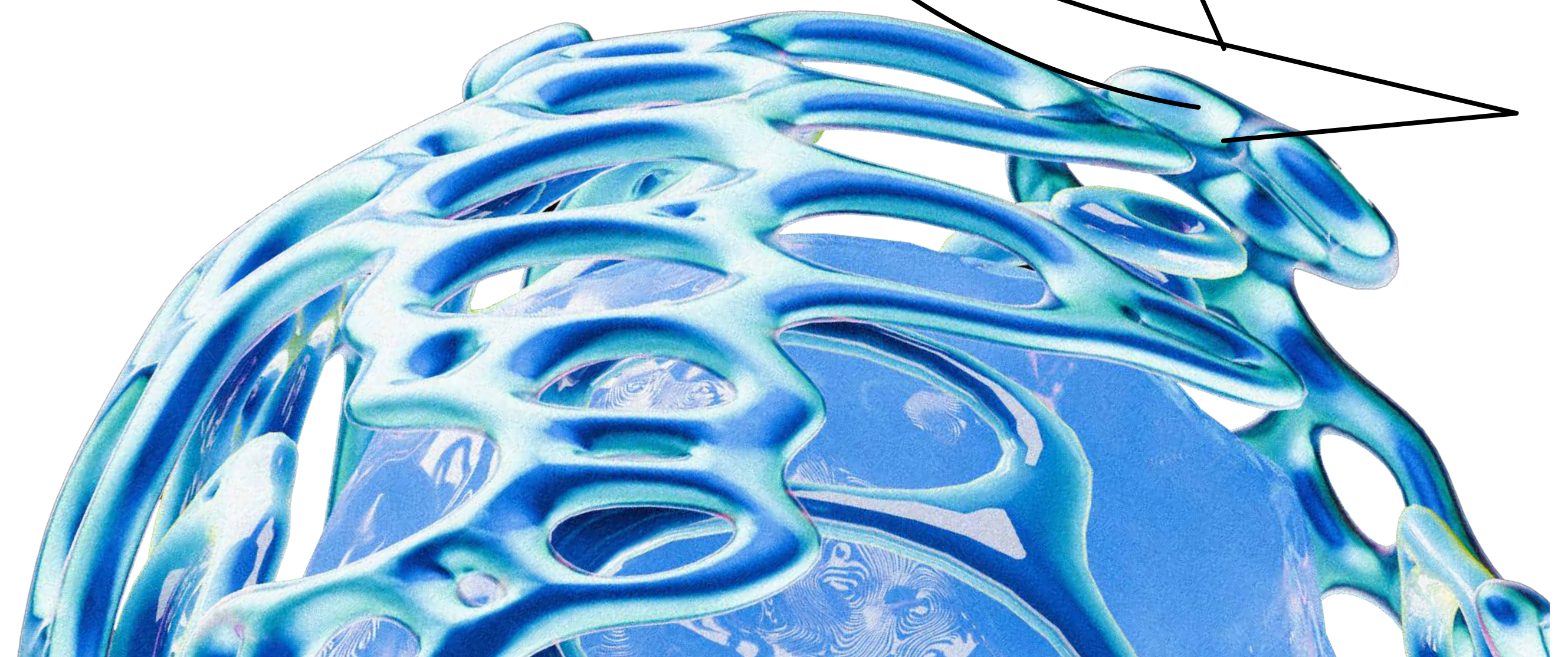
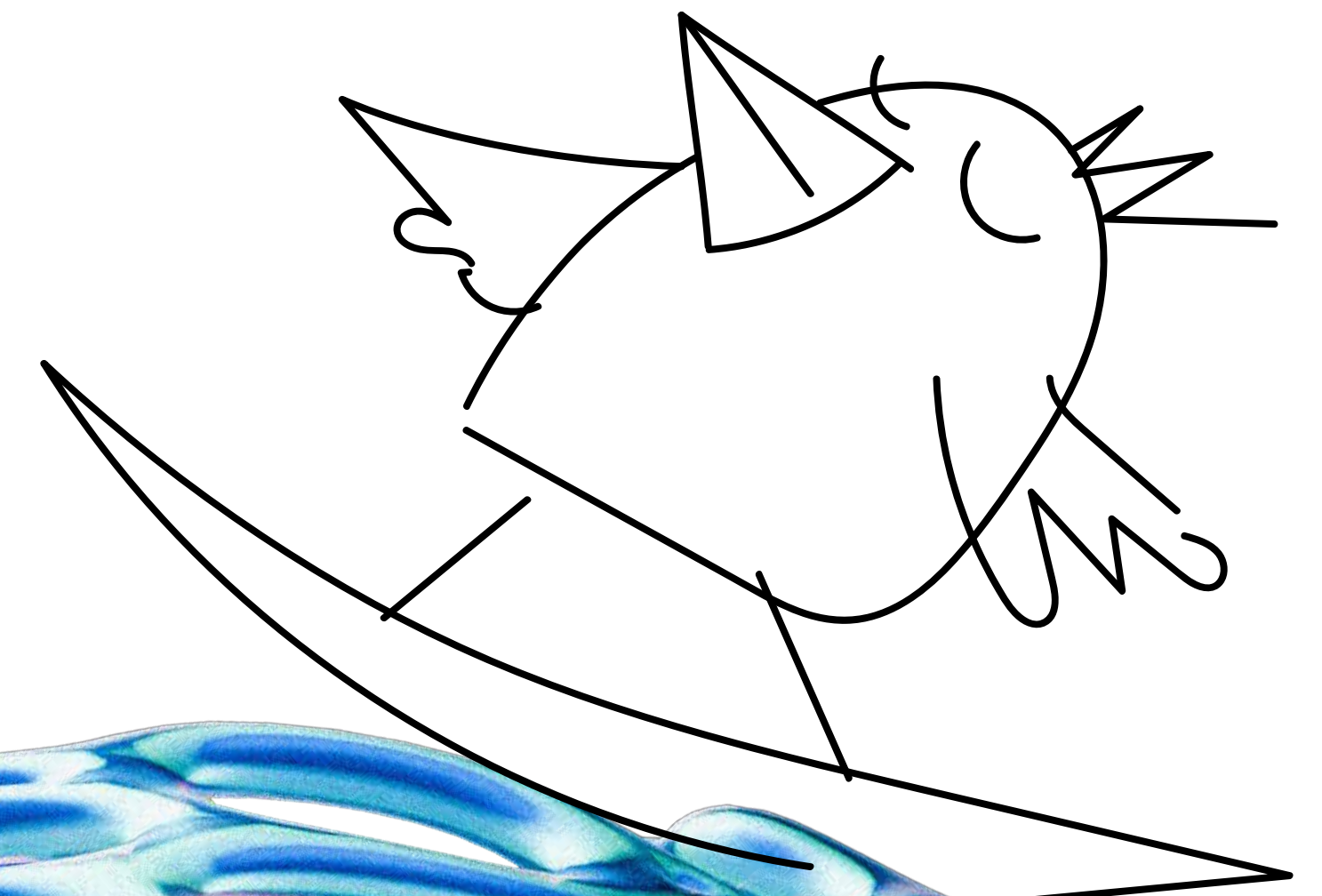
«Зеленая волна» – это список абитуриентов, которым НИУ ВШЭ гарантирует поступление на бесплатное место (бюджетное или за счет средств университета) при условии, что они вовремя предоставят оригинал документа об образовании

Списки «зеленой волны» будут опубликованы на сайте Приемной комиссии **не позднее 29 июля**

Абитуриентам, вошедшим в список «зеленой волны», **необходимо предоставить оригинал документа об образовании до 12:00 мск 3 августа**

Если абитуриент находится в «зеленой волне» и не поступил на бюджетное место ни одной из выбранных образовательных программ, тогда он приглашается на место за счет средств НИУ ВШЭ

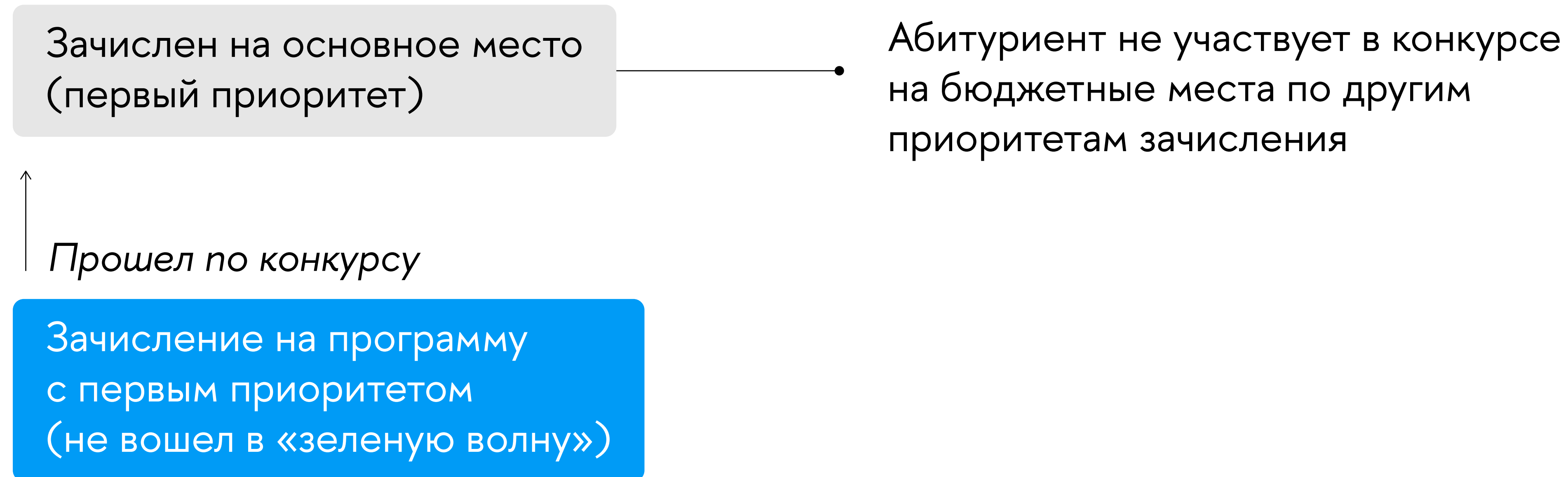
Если абитуриент попал в «зеленую волну» на нескольких образовательных программах, он приглашается к зачислению на программу с наивысшим приоритетом



ЗАЧИСЛЕНИЕ НА ОСНОВНЫЕ МЕСТА – 2024 (ПРИМЕР)

Абитуриент поступает на основные места на 3 образовательные программы, он также включен в «зеленую волну» на программу второго приоритета

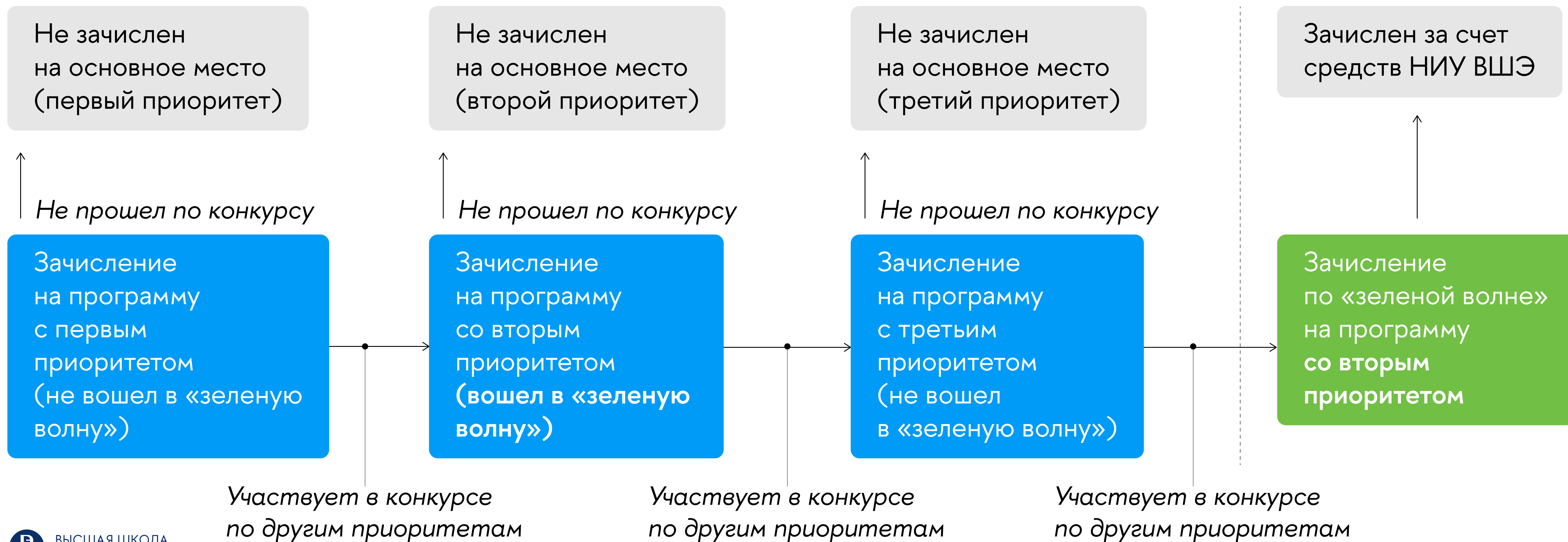
Основной этап зачисления (по результатам ЕГЭ)



ЗАЧИСЛЕНИЕ НА ОСНОВНЫЕ МЕСТА – 2024 (ПРИМЕР)

Абитуриент поступает на основные места на 3 образовательные программы, он также включен в «зеленую волну» на программу второго приоритета

Основной этап зачисления (по результатам ЕГЭ)



ЗАЧИСЛЕНИЕ НА ПЛАТНЫЕ МЕСТА

до 01.07

ОБЪЯВЛЕНИЕ КРИТЕРИЕВ ЗАКЛЮЧЕНИЯ ДОГОВОРОВ

для программ «Дизайн», «Мода», «Журналистика», «Кинопроизводство», «Актер» – не позднее 27.07

01.07–15.08

ЗАКЛЮЧЕНИЕ ДОГОВОРОВ ОБ ОКАЗАНИИ ПЛАТНЫХ ОБРАЗОВАТЕЛЬНЫХ УСЛУГ

завершается при заполнении всех мест

01.07–22.08

ЗАКЛЮЧЕНИЕ ДОГОВОРОВ ОБ ОКАЗАНИИ ПЛАТНЫХ ОБРАЗОВАТЕЛЬНЫХ УСЛУГ

для платных и онлайн-программ

27.07–15.08

ЗАКЛЮЧЕНИЕ ДОГОВОРОВ ОБ ОКАЗАНИИ ПЛАТНЫХ ОБРАЗОВАТЕЛЬНЫХ УСЛУГ

для программ «Дизайн» (кроме Перми – в этом кампусе заключение договоров до 25.08), «Мода», «Журналистика», «Кинопроизводство», «Актер»

16.08–25.08

ПРОДОЛЖЕНИЕ ЗАКЛЮЧЕНИЯ ДОГОВОРОВ

в случае наличия мест на образовательных программах

16.08–30.08

ЗАЧИСЛЕНИЕ

проходит после заключения договора и оплаты обучения за первое полугодие



ДОСТУПНОСТЬ ПЛАТНОГО ОБРАЗОВАНИЯ

- **Возможность заключения договоров в ранние сроки**
(с 1 июля, при наличии результатов всех вступительных испытаний и если набраны баллы на платные места)
- **Скидки на обучение от 25 до 70%** по результатам вступительных испытаний (ЕГЭ)
(предоставляются на первый год обучения, в дальнейшем скидка зависит от академических успехов студента)
- **Скидки от 25 до 100%** по иным основаниям (выпускникам Факультета довузовской подготовки, Лицея НИУ ВШЭ, школ Распределенного лицея и базовых школ, победителям и призерам перечневых олимпиад, дипломантам конкурсов НИУ ВШЭ)
- **Возможность оформления кредита с государственной поддержкой в ПАО Сбербанк**
(Постановление Правительства РФ от 15 сентября 2020 г. № 1448 «О государственной поддержке образовательного кредитования»)



КРЕДИТ НА ОБРАЗОВАНИЕ С ГОСПОДДЕРЖКОЙ ОТ СБЕРА

Документы

Паспорт РФ

Если студенту меньше 18 лет, понадобится согласие одного из родителей и свидетельство о рождении

Договор с НИУ ВШЭ

Счет на оплату

Абитуриентам: в Приемной комиссии при заключении договора с НИУ ВШЭ следует указать, что требуется счет на оплату

Действующим студентам: заказ и получение осуществляется через учебный офис образовательной программы

Оформление

Обратиться с документами можно в любой офис Сбера или в офис Приемной комиссии НИУ ВШЭ

Решение по заявке принимается сразу при клиенте

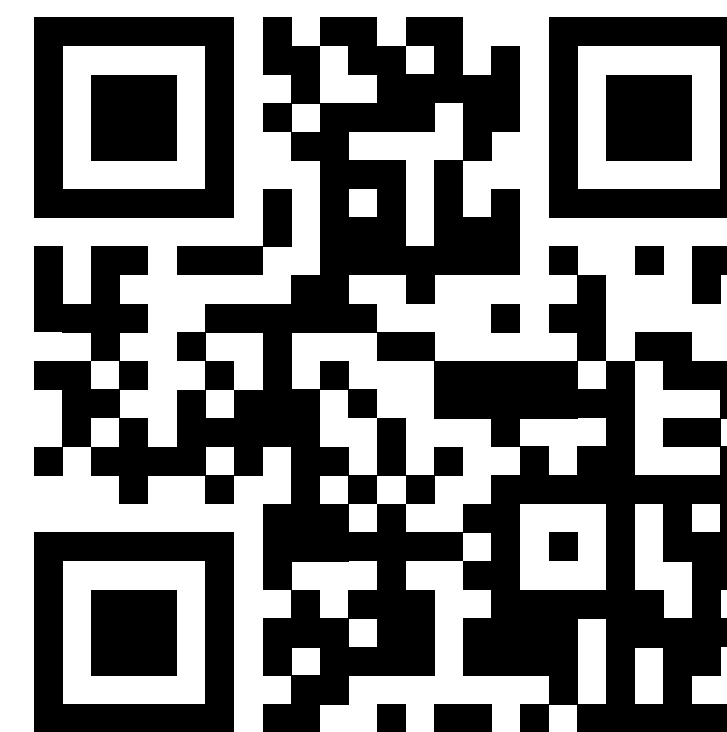
Заключение договора

Если заявка оформлена, то заключается кредитный договор со Сбером

Банк перечислит деньги на счет НИУ ВШЭ

Ставка – **3%** годовых

Льготный период – взносы идут на погашение %



Чтобы узнать подробности и рассчитать условия, отсканируйте QR-код

ВОЕННЫЙ УЧЕБНЫЙ ЦЕНТР

Военная подготовка в университете

2002 год: студенты получили возможность в добровольном порядке проходить курс военной подготовки и становиться офицерами запаса в соответствии с постановлением Правительства Российской Федерации

2014 год: студенты проходят военную подготовку на должностях солдат и сержантов с получением военного билета после ее успешного окончания и прохождения учебных сборов

2022 год: в соответствии с Указом Президента РФ от 24.09.2022 №664 «О предоставлении отсрочки от призыва на военную службу по мобилизации» студенты всех кампусов НИУ ВШЭ очной и очно-заочной форм обучения бакалавриата, специалитета, магистратуры не подлежат призыву на военную службу, при условии получения высшего образования впервые

Сроки обучения по программам подготовки составляют:

- для солдат – **1,5 года**
- сержантов – **2 года**
- офицеров – **3 года**

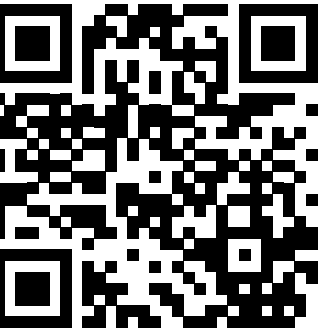
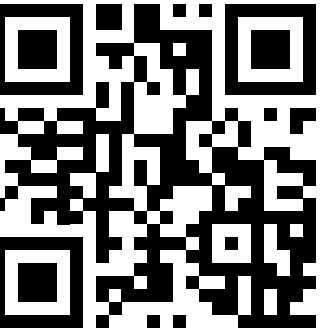
Профили военной подготовки в максимальной степени приближены к основным образовательным программам университета

Университет

- осуществляет постановку граждан Российской Федерации на воинский учет по месту учебы
- выдает всем студентам справки установленного образца, подтверждающие их право на отсрочку от призыва на военную службу, в соответствии с Положением о призыве на военную службу граждан Российской Федерации
- сохраняет право на отсрочку на период академического отпуска или при переводе на другую программу

Если студент не проходил обучение в военном учебном центре НИУ ВШЭ и не имеет военного билета, он получает на время обучения справку об отсрочке. После получения диплома гражданин подлежит призыву на военную службу

ПРОЖИВАНИЕ СТУДЕНТОВ

Подразделение НИУ ВШЭ	Общежития	Альтернативное размещение
Когда	Дирекция по управлению общежитиями, гостиницами, учебно-оздоровительными комплексами	Управление размещения студентов
Кому	После зачисления на первый курс обучения	Доступно в течение всего времени обучения
	<ul style="list-style-type: none">• Обучающимся на бюджетных местах или за счет средств НИУ ВШЭ• Студентам, не зарегистрированным по месту жительства в Москве или Московской области в пределах 8-й тарифной зоны РЖД• Зачисленным на обучение без вступительных испытаний на основании диплома заключительного этапа Всероссийской олимпиады школьников• Студентам, находящимся в трудной жизненной ситуации или нуждающимся в социальной поддержке университета (по решению специальной комиссии)	Всем желающим студентам бакалавриата и специалитета <ul style="list-style-type: none">• если есть регистрация в личном кабинете НИУ ВШЭ• оплачен договор на обучение
		
	<i>Чтобы узнать больше об общежитиях, отсканируйте QR-код</i>	<i>Чтобы узнать больше об альтернативном размещении, отсканируйте QR-код</i>

КОНТАКТЫ ПРИЕМНОЙ КОМИССИИ



ba.hse.ru

НИУ ВШЭ (Москва)

+7 (495) 771-32-42

abitur@hse.ru

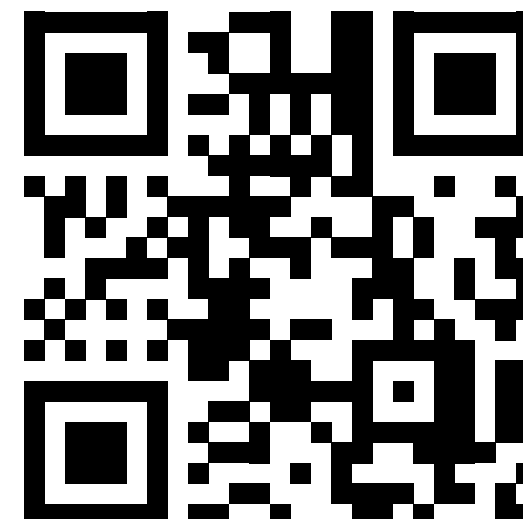


spb.hse.ru/ba

НИУ ВШЭ – Санкт-Петербург

+7 (812) 644-62-12

abitur-spb@hse.ru



[nnov.hse.ru/
bacnn](http://nnov.hse.ru/bacnn)

НИУ ВШЭ – Нижний Новгород

+7 (831) 432-78-76

pknn@hse.ru



[perm.hse.ru/
bacalavr](http://perm.hse.ru/bacalavr)

НИУ ВШЭ – Пермь

+7 (342) 200-96-96

abitur.perm@hse.ru